

UNIX-35GL

クイックスタートガイド

ご使用前に、UNIX-35GL取扱説明書の「安全上のご注意」と「取り扱い上のご注意」を必ずお読みください。

取扱説明書(PDFファイル)は、Webブラウザの設定ツール画面より参照できます。

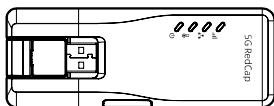
取扱説明書の確認方法については、本書 14 ページ「取扱説明書を確認する」をご参照ください。

本製品のご利用について

- 本製品は、5G・4G(LTE)に対応している SIM ロックが設定されていない SIM フリーの製品です。
- 5G は特定の国の特定の通信事業者で利用できます。速度は使用する場所の条件と通信事業者によって変わります。5G 対応の詳細については通信事業者にお問い合わせください。
- 本製品は無線を使用しているため、トンネル・地下・建物の中などで電波の届かない場所、屋外でも電波の弱い場所、5G サービスエリアおよび LTE サービスエリア外ではご使用にできません。また、高層ビル・マンションなどの高層階で見晴らしのよい場所であってもご使用にできない場合があります。なお、電波が強く 5G/4G ランプが点灯している状態で、移動せずに使用している場合でも通信が切れる場合がありますので、ご了承ください。
- 本製品は防水/防塵性能を有しておりません。湿気やほこりの多い場所でのご使用はおやめください。
- お客様ご自身で本製品に設定されたデータは、定期的にメモを取る、パソコンなどの外部記録媒体に保管していただくようお願いします。本製品の故障や修理、機種変更やその他の取り扱いなどによって、万が一、設定された内容が消失してしまうことがあっても、当社としては一切の責任を負いかねますのであらかじめご了承ください。
- 本製品は、最新のソフトウェアバージョンをチェックするための通信など一部自動的に通信を行う仕様となっています。
- データ量の大きい通信を行うと、パケット通信料が高額になりますのでご注意ください。
- 紛失に備え本製品のお買い上げ時の ID やパスワードなどの設定を変更の上保管いただき、本製品のセキュリティを確保してください。
- 市販品については、当社では動作保証はいたしませんので、あらかじめご了承ください。
- お客様が本書の記載内容を守られないことにより生じた損害に関して、当社は一切責任を負いません。
- 地震および当社の責任以外の火災、第三者による行為、その他の事故、お客様の故意または過失、誤用、その他異常な条件下での使用により生じた損害に関して、当社は一切責任を負いません。
- 本製品の使用または使用不能から生ずる付随的な損害 記憶内容の変化・消失・事業利益の損失、事業の中断などに関して、当社は一切責任を負いません。
- 当社が関与していない接続機器、ソフトウェアとの組み合わせによる誤動作などから生じた損害に関して、当社は一切責任を負いません。
- 改造された本製品は絶対に使用しないでください。改造した機器を使用した場合は電波法/電気通信事業法に抵触します。本製品は、電波法に基づく特定無線設備の技術基準適合証明等に関する規則、及び電気通信事業法に基づく端末機器の技術基準適合認定等に関する規則を遵守しており、その証として「技適マーク®」が本製品の裏面カバーを外した状態のラベルに表示されています。本製品のネジを外して内部の改造を行った場合、技術基準適合証明などが無効となります。技術基準適合証明などが無効となった状態で使用すると、電波法および電気通信事業法に抵触しますので、絶対に使用されないようお願いいたします。
- 本製品は、国が定めた電波の人体吸収に関する技術基準および電波防護の国際ガイドラインに適合しています。本製品の比吸収率(SAR)については、取扱説明書(PDF ファイル)をご覧ください。
- 輸出管理規制については、取扱説明書(PDF ファイル)をご覧ください。

本体付属品

お買い上げいただいたパッケージには、以下のものが入っていますので、お使いになる前に確認してください。万一、不足しているものがあつた場合は、お買い上げの販売元にお問い合わせください。



□ 本製品



□ クイックスタートガイド(本書)

本製品の機能について

本製品は、第 5 世代移動通信システムの 5G RedCap に対応しています(5G の電波帯である「Sub6 (6GHz 未満の周波数帯)」に対応)。

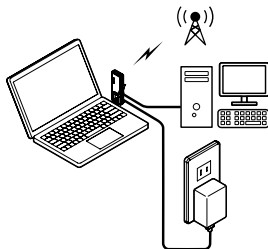
本製品は、USB プラグとパソコンを接続してデータの送受信ができます。また、LAN ケーブル(市販品)を使用して有線ルーターとして使用することもできます。

■ ルーターモード

本製品の USB プラグをパソコンの USB Type-A ポートに接続して使用することができます。

本製品とパソコンなどを LAN ケーブル(市販品)で接続してデータの送受信ができます。

イーサネットポートを使用する場合は、必ず AC アダプタ(市販品)をご用意していただき、本製品の DC IN 5V ポートに接続してご使用ください。

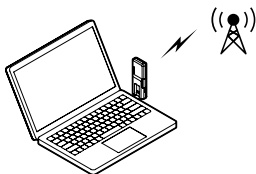


■ USB モデムモード

USB モデムモードはアドレス変換を行わず、WAN の IP アドレスをブリッジ接続することができます。

⚠ 注意

- USB モデムモードでは LAN ケーブル(市販品)を接続してデータの送受信はできません。

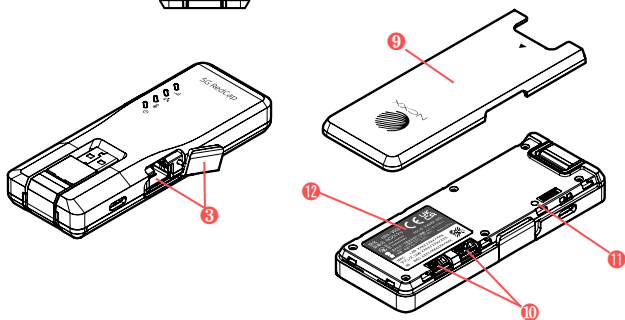
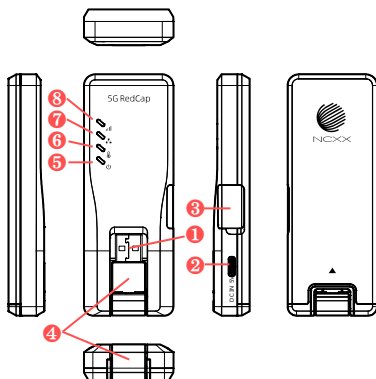


■ ブリッジモード (イーサネットポート)

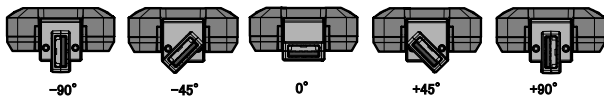
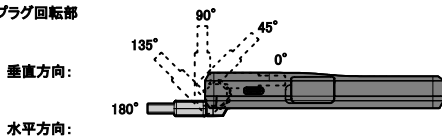
ブリッジモードは LAN ポートに接続する機器(パソコン)へアドレス変換を行わず、WAN の IP アドレスをブリッジ接続することができます。

詳細は取扱説明書をご参照ください。

各部の名称と機能



USB プラグ回転部



1 USB プラグ

パソコンの USB ポートに接続します。

2 DC IN 5V ポート (Type-C コネクタ)

Type-C ケーブルを介して AC アダプタに接続します。(共に市販品)

3 LAN カバー (イーサネットポート)

LAN カバーを開けて、イーサネットポートに LAN ケーブル(市販品)を接続します。

4 USB プラグ回転部

垂直:0° /45° /90° /135° /180°、水平:0° /-90° /-45° /+45° /+90° に可動します。

5 電源ランプ

電源の状態を示すランプです。

6 温度上昇警告ランプ

本製品の温度が上昇し、通信制限や通信停止した状態を示すランプです。

7 イーサネットランプ

イーサネットポートの状態を示すランプです。

8 5G/4G ランプ

受信している電波の種類や強度を示すランプです。

9 裏面カバー

SIM カードの付け外し、リセットボタン操作、を行うときに取り外します。

10 SIM1/SIM2 スロット

nanoSIM カードを挿入します。

優先 SIM 設定の初期値は SIM1 となっております。SIM が1枚の場合、SIM1 に挿してご使用ください。

11 リセットボタン

本製品の電源が入っている状態で1~5 秒間押すと本製品の設定内容を保持したまま再起動を行います。

5 秒以上押し続けると、お買い上げ時の状態に戻すことができます。

12 ラベル

IMEI 番号、USB/LAN の MAC アドレスなどを確認できます。



注意

- 裏面カバーを外した本製品には、IMEI 情報(端末識別番号)などを印刷したラベルが貼られています。修理依頼やアフターサービスなどで、IMEI 番号が必要となりますので、シールをはがさないでください。

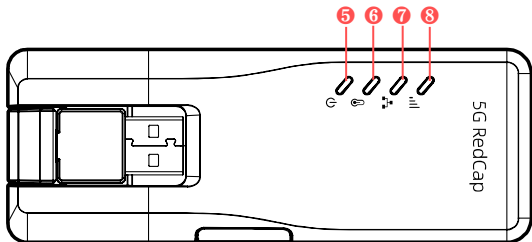


お知らせ

- 本製品は可能な限り、垂直に立てて、「5G RedCap」、ロゴ「NCXX」を上にしてご使用ください。5G/4G のアンテナの電波状態が良くなります。
- 本製品の設定内容をお買い上げ時の状態に戻すときは、本製品の電源が入っている状態で、先の細いもの(つまようじ等)でリセットボタンを 5 秒以上押す。本製品が自動的に再起動し、設定がお買い上げ時の状態に戻ります。

表示ランプについて

下記表示ランプの点灯により、本製品の動作状態をお知らせします。



⑤ 電源ランプ

端末の状態		色と点灯パターン	
起動中		水色(シアン)点灯	
電源状態	DC IN 5V ポート接続状態	青点灯	
	USB プラグ 接続状態	7.5W モード状態	緑点灯
		4.5W モード状態	橙点灯
工場リセット		水色(シアン)点滅 (同じ間隔で点灯⇄消灯)	
FW アップデート更新中		水色(シアン)/青点滅 (同じ間隔で交互に点灯)	

7.5W モード状態:

- ・USB CDP 対応(7.5W の供給能力以上)の USB Type-A のポートを搭載したパソコンに接続した場合。
- ・USB Battery Charge 規格に対応した AC アダプタ(DC 5V/1.5A 以上)を接続した場合。

4.5W モード状態:

- ・USB 5Gbps(USB 3.2 Gen1)、または USB2.0 対応の USB Type-A のポートを搭載したパソコンに接続した場合。

お知らせ

- 「DC IN 5V ポート」と「USB プラグ」の同時接続時は、「DC IN 5V ポート」の電源供給が優先され青点灯となります。

注意

- USB 2.0 SDP 対応の USB Type-A のポートに本製品に接続した場合、電源供給能力が不足し通信が不安定になる場合があります。DC IN 5V ポートに AC アダプタを接続してください。
- 本製品の USB プラグとパソコンや AC アダプタ(市販品)などを直接接続せず、長い延長ケーブルを使用して接続する場合、電圧降下により本製品の動作が不安定になることがあります。延長ケーブルは 1m 以下を推奨します。

6 温度上昇警告ランプ

端末の状態	色と点灯パターン
高温による通信停止中	赤点灯
高温による通信制限中	橙点滅(同じ間隔で点灯⇔消灯)
正常な温度	消灯

7 イーサネットランプ

端末の状態	色と点灯パターン	
リンク速度	1000Mbps	緑点灯
	100Mbps	橙点灯
イーサネット オフ/リンク切断	消灯	

8 5G/4G ランプ

端末の状態	色と点灯パターン	
5G	Level 5、Level 4	青点灯
	Level 3	青点滅(長い点灯⇔短い消灯)
	Level 2	青点滅(同じ間隔で点灯⇔消灯)
	Level 1	青点滅(短い点灯⇔長い消灯)
4G	Level 5、Level 4	緑点灯
	Level 3	緑点滅(長い点灯⇔短い消灯)
	Level 2	緑点滅(同じ間隔で点灯⇔消灯)
	Level 1	緑点滅(短い点灯⇔長い消灯)
圏外/スタンバイ	赤点滅(同じ間隔で点灯⇔消灯)	
PIN ロック/SIM カード認識エラー	赤点灯	
ME-PIN ロック	橙点灯	



注意

- 温度上昇警告ランプが橙点滅または赤点灯した場合は継続して触れないでください。やけどの原因になります。

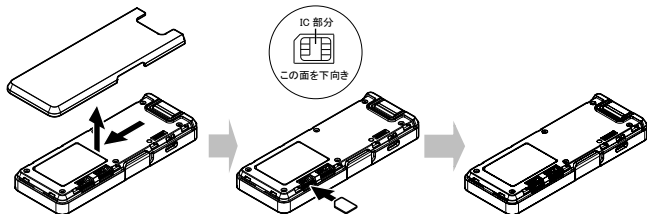


お知らせ

- ME-PIN とはセキュリティを向上させるため、本製品の起動時に 5G/4G の通信を停止(ロック)することができる機能です。

SIM カードの取り付け方

本製品の SIM1/SIM2 スロットには、nanoSIM (4FF) 規格のカードのみご利用になれます。
優先 SIM 設定の初期値は SIM1 となっております。SIM が1枚の場合、SIM1 に挿してご使用ください。
SIM カードの取り付け/取り外しは、USB プラグ/DC IN 5V (Type-C) ポート未挿入時(電源 OFF)に行ってください。

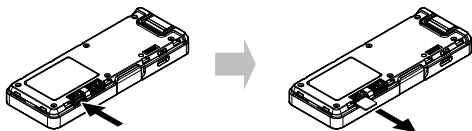


①裏面カバーの矢印の向きに従って裏面カバーをスライドし、取り外します。

②図に従って SIM カードの IC 部分を下向きにして、SIM カードをカチッと鳴るまで奥に挿し込みます。

③奥まで挿し込んだことを確認し、①と逆の要領で裏面カバーを取り付けてください。

SIM カードの取り外し方



①図に従って SIM カードをカチッと鳴るまで奥に押し込みます。

②図の向きに従って SIM カードをスライドし、取り外します。

デュアル SIM について

本製品の SIM は、DSSS「Dual SIM Single Standby (デュアル SIM シングル スタンバイ)」方式となり、2つの SIM を入れられますが、どちらか片方のみが有効になります。

2つの SIM を入れた場合は、優先させる SIM を選択し、自動切替の有効/無効の設定を行うことができます。

本製品の電源供給方法について

本製品の電源は、以下の2つから供給することができます。

■ USB プラグ

パソコンの USB ポートから、本製品 USB プラグへの電源供給。

USB2.0 対応のポートは供給能力が低い場合がありますので、USB 5Gbps(USB 3.2 Gen1)対応のポートを推奨します。



注意

- 電源供給元が 4.5W 未満の場合は、電力不足により、安定した通信ができない場合があります。
- USB2.0 対応などのポート供給能力が低い場合は、下記「DC IN 5V ポート」からの電源供給を行ってください。
- イーサネットは、「4.5W モード状態」か、「DC IN 5V ポート接続状態」が必要となります。本書 6 ページ「⑤電源ランプ」をご参照ください。



■ DC IN 5V ポート

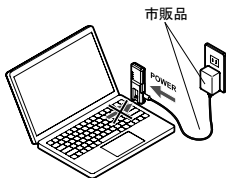
AC アダプタ(DC 5V/1.5A 以上)から Type-C ケーブル(共に市販品)を介して、本製品の DC IN 5V ポートへの電源供給。

本製品では DC IN 5V ポートからの電源供給が優先されるため、パソコンの USB ポートから本製品へ電源供給中に DC IN 5V ポートに AC アダプタを接続した場合には AC アダプタからの電源供給に切り換わります。



注意

- AC アダプタは DC 5V/1.5A 以上のものをご使用ください。
- AC アダプタを DC IN 5V ポートに接続したとき、または取り外したときには再起動する場合があります。

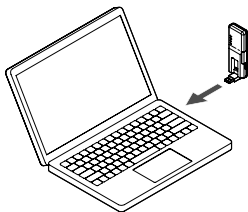


お知らせ

- AC アダプタ(5V/1.5A 以上)と Type-C ケーブル(共に市販品)は、お客様でご用意ください。Type-C ケーブルは 1m 以下を推奨します。

本製品をパソコンに取り付ける(電源を入れる)

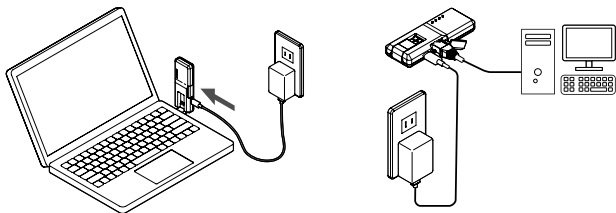
本製品の USB プラグをパソコンの USB Type-A ポートに接続します。



注意

- パソコンの USB ポートに接続したまま持ち運ぶと、USB プラグなどに無理な力が加わり、故障の原因となります。

または、AC アダプタの USB Type-C プラグを本製品の DCIN 5V ポートに接続します。



お知らせ

- USB プラグは、奥までまっすぐに差し込んでください。
- パソコンが本製品を認識するのに 30 秒程度かかります。

接続先を設定する(ルーターモード)

インターネットに接続するためには、設定ツールでSIMのプロファイル設定を行う必要があります。

1 Web ブラウザを起動する

2 URLを入力欄に「http://192.168.1.1/」と入力し、「Enter」を押す

3 初期設定ウィザード画面でパスワードを設定する

設定ツールの初回起動時には、ログインパスワードを設定する必要があります。

(2回目以降のログイン時は手順5に進みます。)

パスワードには8から32文字以内で、
英大文字、英小文字、数字を必ず1文字以上
使用する必要があります。
また(“,:;¥&%+’<?>)を除く記号も使用できます。



4 完了をクリックする

5 ログイン画面に手順3で設定した「パスワード」を入力して「ログイン」をクリックする



お知らせ

- パスワードを万が一お忘れになられた場合は、リセットボタンを5秒以上押し続けて、お買い上げ時の状態に戻してください。
本書5ページ「**1**リセットボタン」をご参照ください。



6 「WAN 設定」→「プロファイル管理」→「追加」を順にクリックする

7 ご契約のプロバイダより入手した接続先(APN)、ユーザー名、パスワード等を設定、SIM 選択を選択し、「保存」をクリックする

2枚目がある場合は、「追加」をクリックし、同様の設定を行ってください。

SIM を自動切替えさせたい場合のご使用方法につきましては、取扱説明書をご参照ください。

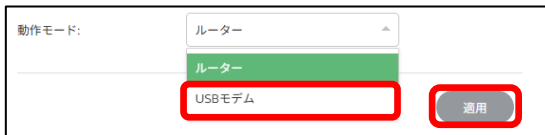


動作モードを「USB モデム」へ変更する

動作モードの初期設定は、下記状態となっております。

動作モード (ルーター/USB モデム) : ルーター

- 1 設定ツール画面から「システム」→「動作モード」を順にクリックする
- 2 動作モード:「USB モデム」を選択し、「適用」をクリックする



お知らせ

- USB モデムモードのご使用方法につきましては、取扱説明書をご参照ください。
取扱説明書の確認方法については、本書 14 ページ「取扱説明書を確認する」をご参照ください。

動作モードを「ブリッジモード」へ変更する



お知らせ

- ブリッジモードの変更方法および、ご使用方法につきましては、取扱説明書をご参照ください。
取扱説明書の確認方法については、本書 14 ページ「取扱説明書を確認する」をご参照ください。

イーサネットで接続する



注意

- 本製品のイーサネットはお買い上げ時、「無効」に設定されております。下記の手順で「有効」に設定してください。

1 設定ツール画面から「システム」→「インターフェイス設定」を順にクリックする

2 イーサネットインターフェイス:を「有効」を選択し、「適用」をクリックする



お知らせ

- 電源ランプが橙点灯(4.5W)で認識されている場合は、イーサネットインターフェイスを[有効]に設定しても「各電力モードによる動作制限」により、イーサネット通信ができない制限があります。「各電力モードによる動作制限」については取扱説明書をご参照ください。

イーサネットにおいて、詳細のご使用方法につきましては、取扱説明書をご参照ください。
取扱説明書の確認方法については、本書 14 ページ「取扱説明書を確認する」をご参照ください。

本製品の IMEI と MAC アドレスの確認

本製品の IMEI と、MAC アドレス(USB/LAN)は、裏面カバーを外した状態のラベルから確認することができます。



取扱説明書を確認する

取扱説明書の PDF ファイルは、本製品内に保存されています。

1 取扱説明書を確認する

取扱説明書を読む場合には設定ツール画面の「？」のアイコンをクリックします。



※PDF ファイルの参照には、アドビシステムズ社が配布している Adobe Reader が必要です。
※取扱説明書は、ネクスのホームページ上でも確認することができます。

<https://www.ncxx.co.jp/product/>

下記の QR コードから上記サイトにアクセスできます。



故障かな？と思ったら

● 本製品の電源が入らない

- ・ 本製品の USB プラグ、もしくは DC IN 5V ポートのコネクタが正しく差し込まれていることを確認してください。
- ・ パソコンの Type-C から本製品 DC IN 5V ポートへの電源供給する場合、省エネタイプのパソコンでは本製品への電源を OFF にしているものがあります。本製品の表示ランプが消灯している場合は本製品への電源が供給されていない可能性がありますので、パソコンの取扱説明書に従い、電源の状態を確認してください。

● 操作中に熱くなる

- ・ 操作中、本製品が熱くなることがありますが、動作上問題ありませんので、そのままご使用ください。

● 通信できない

- ・ 5G/4G ランプが赤点灯している場合
SIM カードが正しく取り付けられていることを確認してください。
SIM カードの PIN コードが有効、または PIN ロック状態、完全ロック状態になっている可能性があります。PIN コードの設定を確認してください。
SIM1/SIM2 スロットの挿入に対して、SIM 選択(SIM1/SIM2)が正しいか確認してください。
- ・ 5G/4G ランプが赤点滅している場合
本製品の USB プラグ、もしくは DC IN 5V ポートのコネクタを一度取り外してから、再度差し込み、本製品を再起動してください。
それでも改善しない場合は、本製品を電波の入りやすい場所に設置し直してください。
- ・ 電波の性質または時間帯による電波の混み具合により、通信が途切れる等正常にご利用できない場合があります。しばらく待ってからご使用ください。

● イーサネット対応機器を接続できない

- ・ 本製品のイーサネットはお買い上げ時「無効」に設定されております。
イーサネットをご使用になる場合はイーサネットインタフェースのステータス設定を「有効」にしてください。
- ・ 電源ランプが橙点灯(4.5W)で認識されている場合は、イーサネットインタフェースを[有効]に設定しても「各電力モードによる動作制限」により、イーサネット通信ができない制限があります。「各電力モードによる動作制限」については取扱説明書をご参照ください。

商標について

- Microsoft、Windows、Internet Explorer、Microsoft Edge は、米国 Microsoft Corporation の米国およびその他の国における商標または登録商標です。
- QR コードは株式会社デンソーウェーブの登録商標です。
- Ethernet およびイーサネットは、富士フイルムビジネスイノベーション株式会社の登録商標です。
- USB Type-C™ は USB Implementers Forum の商標です。
- LTE は欧州電気通信標準協会 (ETSI) の登録商標です。
- Google、Android、Google Chrome は、Google LLC の商標です。
- Adobe Reader、Acrobat Reader は、Adobe Systems Incorporated (アドビシステムズ社) の米国およびその他の国における商標または登録商標です。
- その他の社名および商品名は、それぞれ各社の商標または登録商標です。なお、本文中では、TM、® マークを省略している場合があります。

<本製品に関するお問い合わせ先>

弊社営業担当者もしくは下記までお問い合わせください

株式会社ネクス TEL:03-5766-9872 Mail: sales@ncxx.co.jp

製造元:株式会社 ネクス 〒025-0323 岩手県花巻市柵ノ目 2-32-1

1.2 版 ZP037-016